

Jaargang 36, Sdu Uitgevers, december 2005

# de Architect

Architectuur en geschiedenis | Frøsilos in Kopenhagen  
De Witte Keizer in Rotterdam | Interview met Deyan Sudjic  
Internationaal Strafhof in Den Haag





**Tijdelijk Internationaal Strafhof in Den Haag  
door Gemma Koppen**

# Rechtspraak in voorlopige voorziening

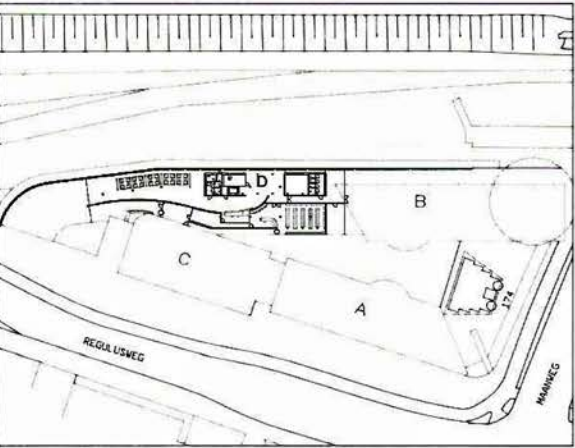
In een kantoorgebouw op een zichtlocatie langs de Utrechtse Baan is tijdelijk het Internationaal Strafhof gevestigd. Voor de huisvesting is aan de achterzijde een doosvormig volume gemaakt dat boven de voormalige parkeergarage lijkt te zweven. De aanbouw onderscheidt zich verder door een rustige architectuur die sterk contrasteert met het bestaande gebouw. Met betrekkelijk eenvoudige, maar effectieve middelen is Gemma Koppen erin geslaagd het decorum van het rechtsprekende orgaan in deze perifere situatie vast te houden.

Harm Tilman Foto's Rob 't Hart





Het Internationaal Strafhof is opgericht in 2002 voor de berechting van verdachten van volkerenmoord, misdrijven tegen de menselijkheid en oorlogsmisdaden. Deze internationale instelling zal te zijner tijd worden gehuisvest op het terrein van de voormalige Alexanderkazerne, op de grens met Wassenaar. Voor de overbrugging van de tijd tot aan de oplevering van het nieuwe onderkomen viel de keuze op het voormalige hoofdkantoor van de KPN langs de A12 (Utrechtse Baan) in Den Haag. Het gebouw is een van de eerste blikvangers langs deze weg en bestaat uit drie ten opzichte van elkaar gedraaide volumes die door een vierde volume op het dak met elkaar zijn verbonden. De constructie lijkt zich



daardoor op het eerste gezicht niet te lenen voor de tijdelijke vestiging van een strafhof.

In 2002 kreeg Gemma Koppen de opdracht voor de verbouwing van het voormalige kantoorgebouw. Het grote probleem was het vinden van de juiste locatie voor de twee rechtszalen. Koppen onderzocht verschillende mogelijkheden, waaronder het voormalige bedrijfsrestaurant op de begane grond, de voorzijde aan de Maanweg en het parkeerdek. Beide eerste locaties vielen om redenen van hoofdzakelijk veiligheid af, zodat is besloten tot uitbreiding en verbouwing van het parkeerdek aan de noord-westzijde van het gebouw. Terwijl deze vanuit logistiek en veiligheidsoogpunt optimaal was, is ze dat vanuit ruimtelijk opzicht allerminst. Het dek ligt ingeklemd tussen de achterzijde van het gebouw en het spoortraject, terwijl de verdiepingshoogten in de parkeergarage enige andere activiteit dan het stallen van voertuigen nauwelijks toelaten.

Bovendien was het programma ingewikkeld en omvangrijk. Het vroeg om een heldere verbinding van de nieuwbouw met het bestaande kantoorgedeelte. Naast kantoorruimte had het ICC behoefte aan twee rechtszalen. In het strafhof dienen vier stromen bezoekers op geheel eigen wijze deze zalen te kunnen bereiken. Voor publiek en journalisten, verdachten, beveiliging en rechters en personeel zijn daarom eigen hoofdroutes gemaakt. Omdat het om een tijdelijke voorziening gaat, was het beschikbare budget aanvankelijk beperkt. Gaandeweg het proces zijn de eisen echter verzaamd. Naast twee rechtszalen dienden ook publieke faciliteiten en een ruimte voor journalisten te worden gerealiseerd.

Bij de verbouwing ging de ontwerper uit van het 'doos in de doos' principe. Beide rechtszalen zijn ondergebracht in een rechthoekig houten volume dat los staat van het betonnen gebouw waarin het is aangebracht. Dit volume heeft een eigen draagstructuur waarvan de kolommen door de parkeerdekken heen zijn geboord en op een eigen fundering rusten.

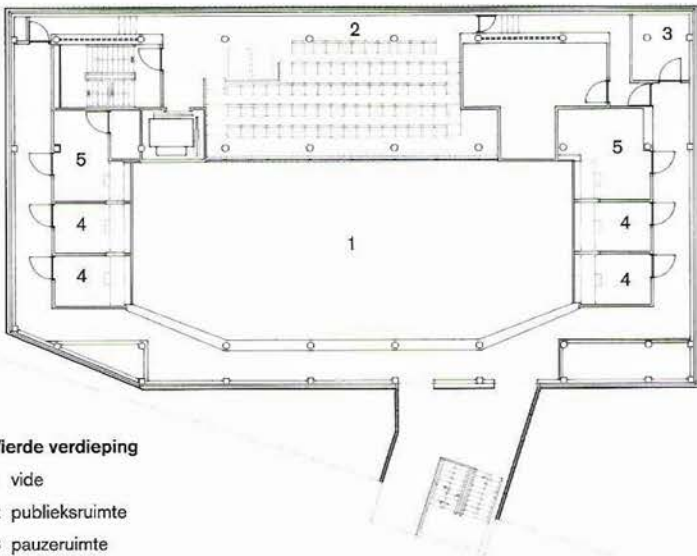


- 1 Ronde witte vlakken op het plafond wekken de indruk van openingen en verlenen daardoor de lage lobby ruimtelijkheid.
- 2 Situatie. In volume D zijn de rechtszalen ondergebracht. Deze zijn verbonden met de kantoorgedeelten A (op de tweede, derde en vierde verdieping) en C (op de begane grond).
- 3 De rechtszalen zijn ondergebracht in een nieuw volume op de bestaande parkeergarage.
- 4 De werkruimte voor de pers is voorzien van vides die haar in verbinding stellen met de onderliggende vertrekken.

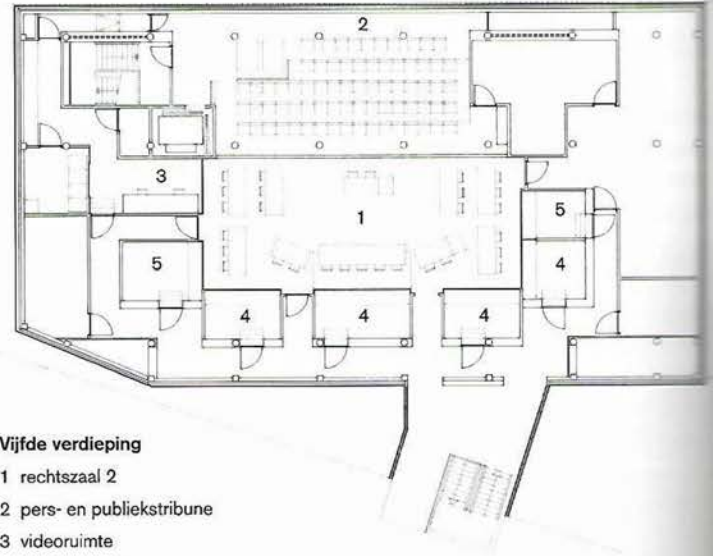




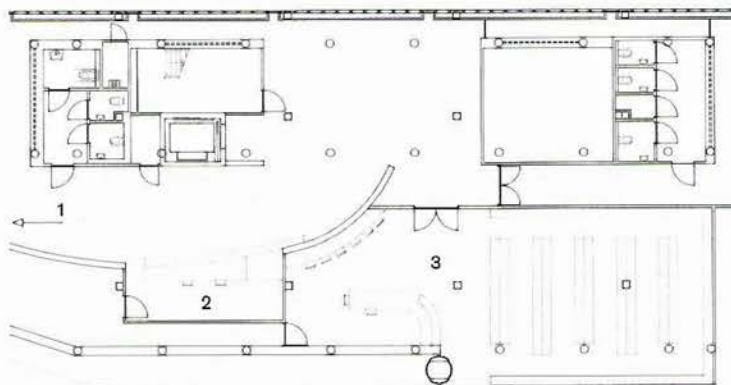
Pers en publiek bereiken deze rechtszalen (evenals de eronder gelegen parkeerdekken) via twee verticale trap- en liftkernen die een blauwe kleur hebben gekregen en die zich zo onderscheiden van de overige drie circulatieroutes voor personeel (rood), verdachten (paars) en rechters (bruin). De grootste rechtszaal beslaat twee verdiepingen en is van binnen afgewerkt met berkenhouten panelen. Achter een glazen wand bevindt zich op het eerste niveau de perstribune en op het tweede niveau de publieke tribune. Dwars daarop zijn de tolkencabines te vinden. De tweede rechtszaal bevindt zich hierboven en beschikt over dezelfde faciliteiten en ruimtes als de eerste. Door de geringere afmetingen heeft deze zaal een grotere intimiteit; de detaillering ervan onderstreept dit op subtiële wijze. De voormalige parkeergarage, gelegen tussen deze doos en de kelderverdieping waar de verdachten tijdens de rechtsgang kunnen worden opgesloten, is omgevormd tot publiek gebied. Op de begane grond ligt de lobby met informatiebalie en bibliotheek, waar het publiek en de journalisten via de voormalige hellingbaan van de auto's het gebouw inkomen. Om het effect van de geringe verdiepingshoogte van 2.25 meter te pareren, zijn de verlichting en de klimaatbeheersing in de wanden geplaatst. Aangelichte cirkelvormige



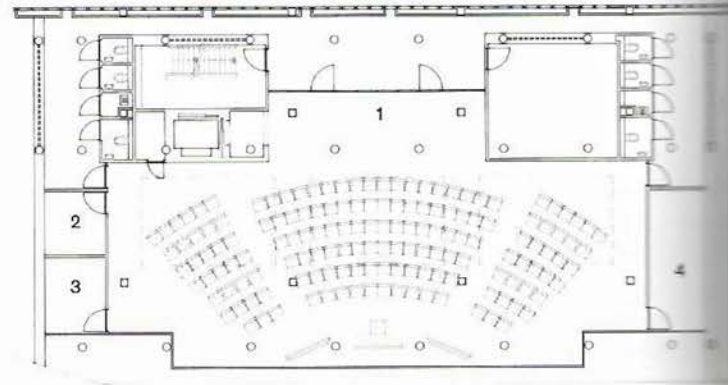
- Vierde verdieping**
- 1 vide
  - 2 publieksruimte
  - 3 pauzeruimte
  - 4 tolkencabine
  - 5 court report



- Vijfde verdieping**
- 1 rechtszaal 2
  - 2 pers- en publiektribune
  - 3 videoruimte
  - 4 tolkencabine
  - 5 court report



- Begane grond**
- 1 lobby
  - 2 informatiebalie
  - 3 bibliotheek



- Eerste verdieping**
- 1 persvoorlichting
  - 2 televisieruimte
  - 3 radiatoruimte
  - 4 werkruimte



kleurvlakken op het verder onbehandelde plafond suggereren een grotere ruimtelijkheid. Vanuit deze ontvangstruimte bereiken journalisten op de verdiepingen daarboven de persvoorlichtingszaal en de voor hen ingerichte werkruimte. Koppen kampte ook hier met het probleem van de lage verdiepingshoogten. Dit is opgelost door in de vloeren van de tweede verdieping twee grote gaten van 3,8 bij 5,8 meter te zagen en vides te vormen. Het gevoel van beklemming uit de parkeergarage is daarmee uit de perszaal verdreven, terwijl omgekeerd licht en lucht deze ruimte binnen kunnen stromen.

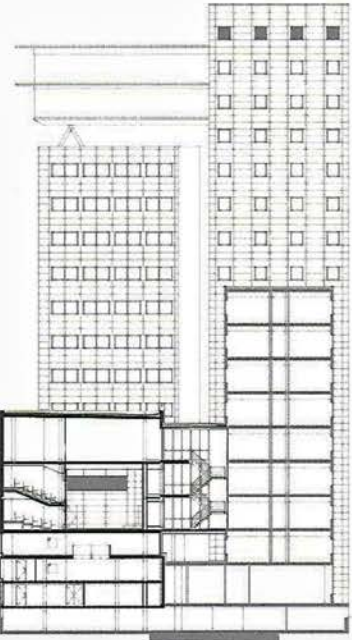
De rustige manier waarop de buitenkant is vormgegeven, contrasteert sterk met de drukke vormgeving van het bestaande kantoorgebouw. Door de verdieping met de werkruimte voor de pers een glazen gevel te geven, lijkt de bovenliggende doos met rechtszalen te zweven. Deze doos is bekleed met panelen die bestaan uit twee verschillende, in elkaar hakende aluminium lamellen waarvan de ene vlak en de ander licht concaaf is gevormd. Het spel van licht en schaduw in de gevel is verder versterkt door de afwisseling van blanke en donkere vlakken. Deze panelen sluiten zo op elkaar aan, dat ze de hoeken van het gebouw zonder profiel zijn aangebracht.



2

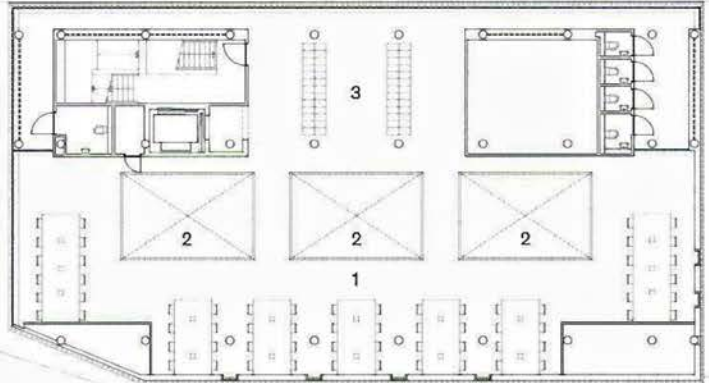
**Tijdelijke huisvesting Internationaal Strafhof (International Criminal Court, ICC), Den Haag**

*Opdrachtgever* Ministerie van Buitenlandse Zaken, Task-Force ICC, Den Haag  
*Gebruiker* Internationaal Strafhof (International Criminal Court), Den Haag  
*Architect* Gemma Koppen, Rijksgebouwendienst Den Haag  
*Interieurarchitectuur* Piet Grouls, VMV architecten, Den Haag en Gemma Koppen, Rijksgebouwendienst Den Haag  
*Projectmanagement* Roel van der Mark, Wietske Forma, Rijksgebouwendienst Den Haag  
*Projectleider* Arie de Jong, Rijksgebouwendienst Den Haag  
*Bouwkundige uitwerking* VMV architecten, Den Haag  
*Constructie, beveiliging, bouwfysica, vooronderzoek* Fred Verschoor, Edwin Verhagen, Jaap de Jonge, Peter van Hulten, Rijksgebouwendienst Den Haag  
*Klimaat, elektra, audiovisuele installaties* Fokko Mienstra, Eric Blonk, Oscar Gerritsen, Technische adviesbureau Galjema, Den Haag  
*Ontwerp 2001-2002 Uitvoering 2003-2005 Opening 11/2005*  
*Vloeroppervlakte* 7.480 m<sup>2</sup> (verbouwd gedeelte 5.610 m<sup>2</sup>; nieuwbouw 1.870 m<sup>2</sup>)  
*Volume* 18.280 m<sup>3</sup> (verbouwd gedeelte 12.620 m<sup>3</sup>, nieuwbouw 5.660 m<sup>3</sup>)  
*Bouwkosten rechtszaal 1 inclusief installaties* €6,4 miljoen  
*Bouwkosten rechtszaal 2 inclusief installaties* €2,6 miljoen



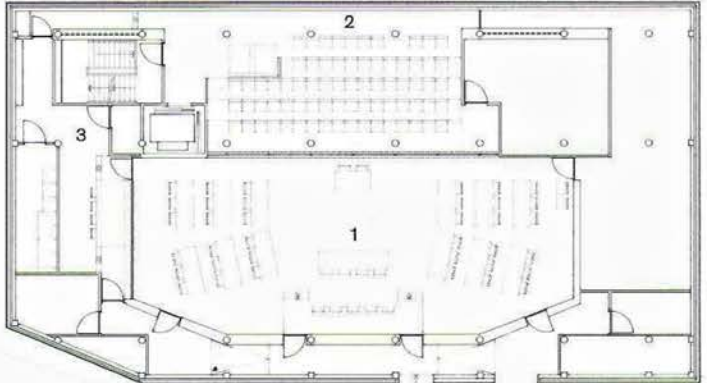
Doorsnede

- 1 De grote rechtszaal is door middel van glazen wanden afgescheiden van de tribunes voor publiek en pers.
- 2 De kleine rechtszaal heeft dezelfde materialisering als de grote rechtszaal.



Tweede verdieping

- 1 werkruimte voor de pers
- 2 vides
- 3 bewaarkluizen



Derde verdieping

- 1 rechtszaal 1
- 2 pertribune
- 3 videoruimte