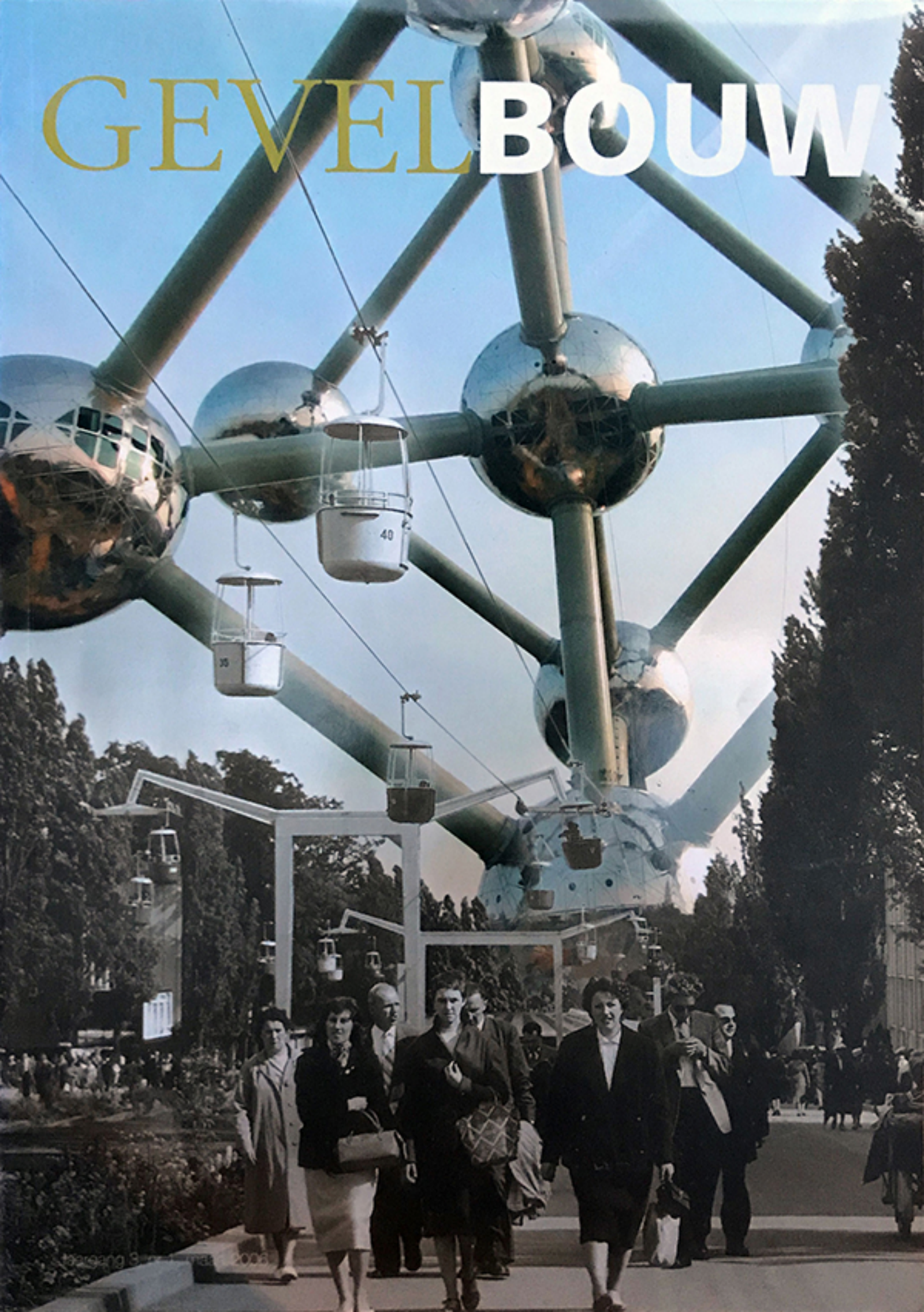
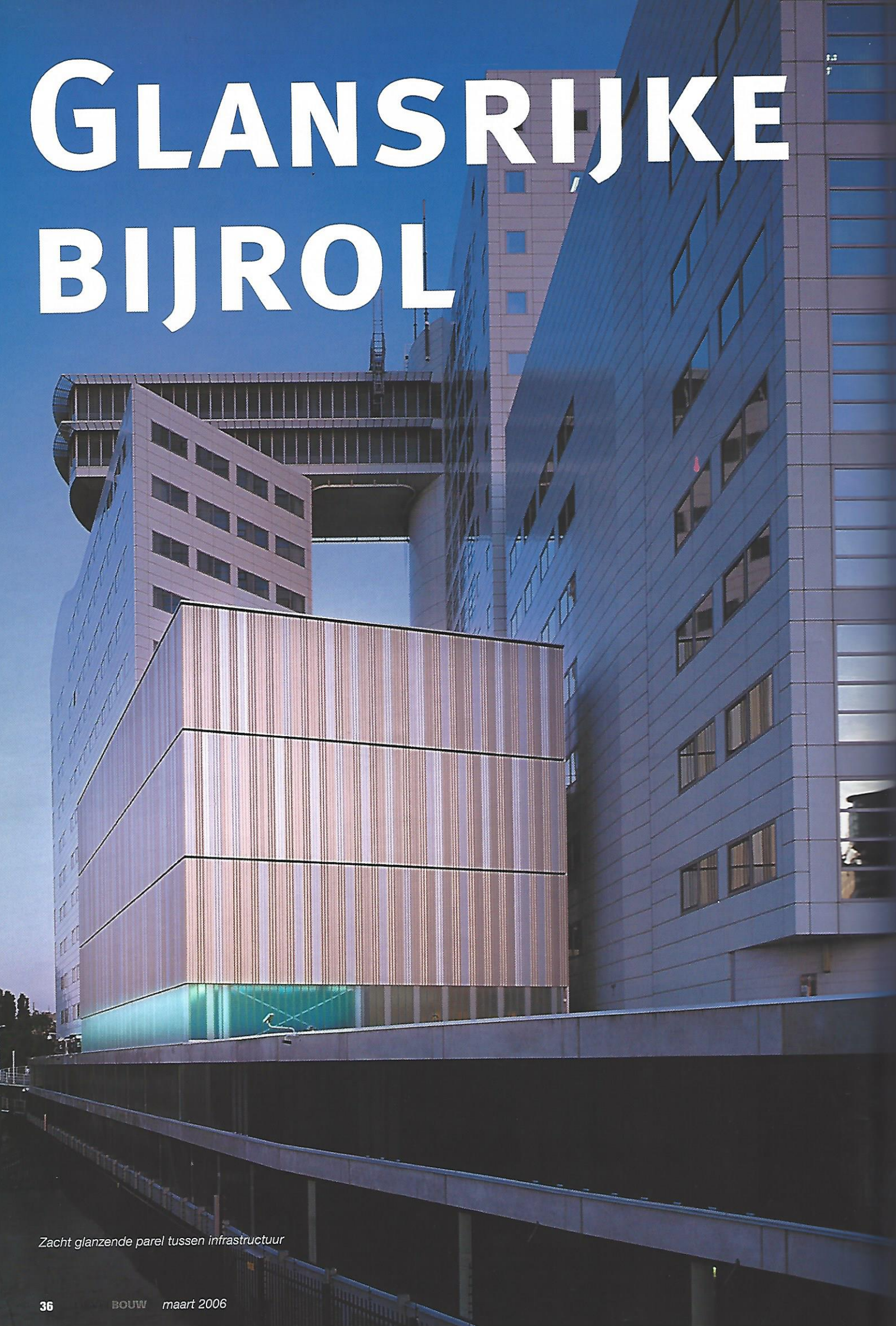


GEVELBOUW



GLANSRIJKE BIJROL



Zacht glanzende parel tussen infrastructuur

TEKST: Kirsten Hannema

BEELD: Rob 't Hart (tenzij anders vermeld)

ALS EEN PAREL REFLECTEERT DE NIEUWBOUW VAN HET INTERNATIONAAL STRAFHOF ZACHT HET LICHT. HET STRAK VORMGEGEVEN ALUMINIUM GEBOUW STAAT PAL AAN DE UTRECHTSEBAAN EN HET SPOOR, PRECIËS OP DE PLEK WAAR JE DE STAD BINNENRIJDT EN DE NIEUWBOUW FUNCTIONEERT ZO ALS EEN ICOON VOOR DE STATUS VAN DEN HAAG ALS INTERNATIONALE RECHTSSTAD. DE OMSTANDIGHEDEN WAREN LASTIG: EEN BOUWLOCATIE DIRECT NAAST HET PROMINENT AANWEZIGE EXPRESSIEVE KANTOORGEBOUW DE ARC, EEN LOGISTIEK COMPLEX PROGRAMMA VAN EISEN DAT ALMAAR UITDIJDE EN ZWARE VEILIGHEIDSEISEN MAAKTEN ER EEN WELHAAST DRIEDIMENSIONALE ONTWERPPUZZEL VAN. STRAKKE RANDVOORWAARDEN GENEREREN ECHTER VAAK JUIST CREATIEVE OPLOSSINGEN.

De definitieve huisvesting voor het Internationaal Strafhof (International Criminal Court, ICC), die gepland staat op de voormalige Alexanderkazerne in Den Haag is nog in ontwikkeling en zal nog lang niet gereed zijn. Tot die tijd zetelt het ICC tijdelijk in het voormalige KPN-hoofdkantoor (ontworpen door T&T Design, 1992), langs de A12 ter hoogte van het industrieterrein De Binckhorst. Het Ministerie van Buitenlandse zaken gaf de Rijksgebouwendienst opdracht het kantoor geschikt te maken voor de nieuwe



Architect Gemma Koppen op het werk
©Gemarch

OPDRACHT

Ministerie van Buitenlandse Zaken,
Task-Force ICC, Den Haag

ONTWERP

Gemma Koppen; Rijksgebouwendienst, Den Haag (Architect);
Piet Grouls; VMV architecten, Den Haag (Interieurarchitect);
Gemma Koppen; Rijksgebouwendienst, Den Haag (Interieurarchitect);
VMV architecten, Den Haag (Bouwkundige uitwerking)

ADVIES

Rijksgebouwendienst Den Haag (Directievoering, constructie, beveiliging, bouwfysica, vooronderzoek);
Van Mounik Vermeulen Architecten Den Haag (Bouwkundige uitwerking)
Technisch adviesbureau Galjema, Den Haag (Klimaat, elektra, audiovisuele en andere installaties)

PROJECTMANAGEMENT

Rijksgebouwendienst Directie Projecten, Den Haag

BOUWPROGRAMMA

7480 m² (verbouwd gedeelte 5610 m²; nieuwbouw 1870 m²)

BOUWKOSTEN

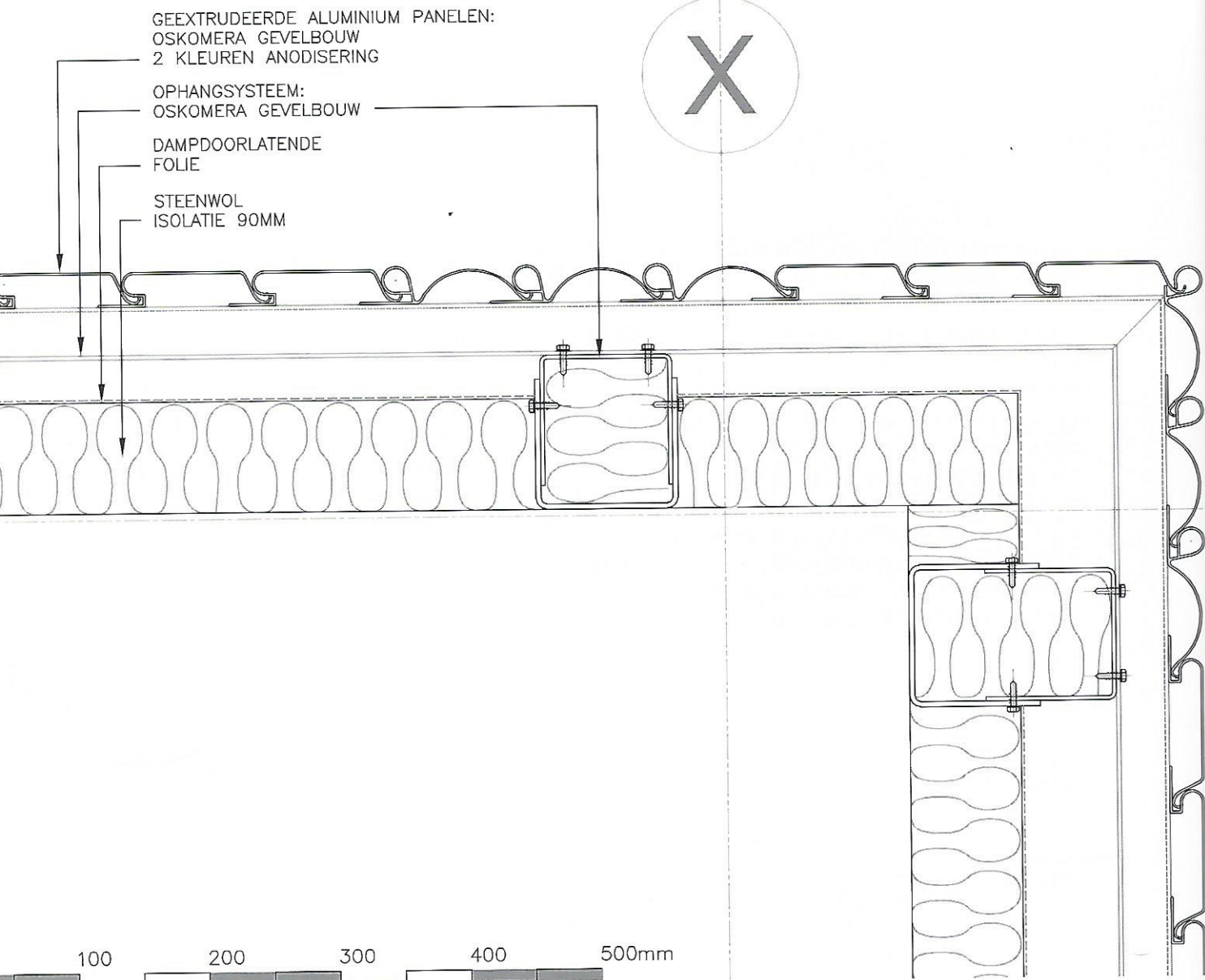
€ 9 miljoen (excl. BTW, incl. installaties)

BOUWPERIODE

Eind 2003- begin 2005

INFORMATIE

www.icc-cpi.int



Horizontaal detail van gevelwand

functie. Architect Gemma Koppen is verantwoordelijk voor het ontwerp van zowel het nieuwe entrepaviljoen als de rechtszalen met bijbehorende faciliteiten voor verdachten, advocaten, pers en publiek, waarbij het interieur werd ontworpen in nauwe samenwerking met architect Piet Grouls van Van Mourik Vermeulen architecten. In eerste instantie vroeg het programma één zittingszaal, maar gedurende het ontwerpproces werd dit uitgebreid met een tweede zaal en kwamen er werkruimten voor journalisten bij, zodat de omvang van het nieuwbouwwolume flink toenam en de plaatsingsmogelijkheden voor de uitbreiding binnen de gegeven locatie sterk afnamen. Tenslotte is de nieuwbouw als een los object op het bestaande parkeerdek geplaatst, geschakeld aan het bestaande kantoorgebouw. De parkeerplaatsen moesten sowieso elders gesitueerd worden, waardoor de ruimte onder het parkeerdek vrijkwam. Doordat deze locatie aan de achterkant van het kantoorgebouw ligt, worden de verkeersstromen van publiek, pers, verdachten en rechters/medewerkers op een vanzelfsprekende wijze gescheiden.



Het onregelmatige gevelritme lijkt een geheime code te volgen

©Gemarch



De ruimte combineert glanzende materialen en kunstlicht met ruw afgewerkt beton

HIP

Publiek en pers komen het gebouw binnen via de vroegere auto-ingang tot het parkeerdek, waarvan de hellingbaan is verwijderd. Aanvankelijk riep dit nogal wat weerstand op bij de opdrachtgever. De verdiepingshoogte op deze twee niveaus is slechts 2,25 meter en de ruimte bepaald niet representatief. Deze problemen waren echter schijnproblemen en bleken architectonisch perfect op te lossen. Juist door de open kolomstructuur en de onafgewerkte materialen van het vroegere dek zoveel mogelijk intact te laten is een krachtige horizontaliteit gecreëerd. Vanwege de geringe plafondhoogte, zijn de verlichting en de geluids- en klimaatinstallaties volledig weggewerkt in de wanden en in het meubilair. Er heerst nu een bijzondere, bijna hippe sfeer. Na het passeren van de *security boot* begeleidt een gekromde hoogglans witte wand bezoekers naar binnen, naar een ontvangstbalie achterin. Van daaruit vertrekken de liften en trappen in twee blauwe kernen naar boven het paviljoen in. Bij de receptiebalie zijn ook de ronde kolommen zichtbaar die het nieuwbouwpaviljoen dragen. De kolommen zijn door het parkeerdek heen geponst en staan op een eigen fundering.

Boven de receptie ligt de persruimte met 130 zitplaatsen. Drie grote vides, die gemaakt zijn in de bovengelegen parkeerdekvloer structureren de ruimte. Langs de glazen balustrades valt er licht naar binnen en wordt een relatie gelegd met het *hot desk*niveau erboven, waar de 64 werkplekken voor de journalisten zijn. De contouren van de vides keren daar terug op het plafond in de vorm van akoestische panelen. Lichtlijnen rond deze panelen en de vides accentueren het ruimtelijke effect nog verder. Op de volgende drie lagen van de nieuwbouw bevindt zich eerst de grote en helemaal bovenin de kleine rechtszaal. Ze zijn tussen de twee stijfkernen ingebouwd als doos-in-doos constructies. Beide zalen kennen eenzelfde programma met rondom een pers- en publiekstribune, videoruimte, tolkencabines en *court report* ruimten, die akoestisch gescheiden, maar visueel verbonden zijn door middel van grote glasvlakken. De zalen zijn van binnen en buiten afgewerkt in licht berkenhout, dat de zalen warm en elegant maakt. Via een glazen trappenhuis zijn de zalen geschakeld aan de oudbouw met daarin de werkruimten voor de stafmedewerkers van het ICC.

Eerder expressief in materiaal dan in vorm

Buitenwanden zetten zich binnen door





Ook houten rechtzaalwanden en het meubilair hebben ritmische ribbels

GLANS

Het bestaande kantoorgebouw De Arc ontleent zijn expressieve karakter aan de uitgesproken vormen van de drie verschillende bouwvolumes –alle bekleed met witte aluminium platen- die met elkaar een uitbundige poort-compositie vormen. Architect Koppen wilde hiermee niet concurreren en zocht de architectonische expressie van de nieuwbouw in het materiaal in plaats van in de vorm. Het simpele, doosvormige paviljoen is voorzien van een glanzende aluminium huid. Koppen wilde de uniciteit van de ICC organisatie vertalen naar een unieke gevel. Geïnspireerd door het principe van een garagedeur, opgebouwd uit geschakelde elementen die naadloos om de hoek doorlopen, ontwikkelde ze twee geëxtrudeerde aluminium panelen van gelijke afmetingen, maar met een verschillende profilering en anodisering. In elkaar geklikt vormen de panelen een verticaal gordijn dat met behulp van een ophangstelsel rond het gebouw is gevouwen. Op de hoeken wordt eenvoudigweg het lipje van de profielen afgezaagd.

BIJROL

Het lijkt alsof de architect een tekst omzette in morsecode om het onregelmatige patroon waarin de panelen zijn aangebracht te bepalen. Dit thema is doorgezet in de glazen gevel ter plaatse van het parkeerdek. Onregelmatig afwisselend zijn hier de zelfdragende glazen U-profielen van extra isolatie voorzien wat het glas matter laat stralen. De halftransparante strook met glazen U-profielen zorgt ervoor dat het zware volume visueel loskomt van het dek, waardoor de nieuwbouw minder massief oogt en zijn eigen identiteit in de compositie benadrukt. De gevel die de voormalige parkeerruimte afsluit is vormgegeven als een neutrale onopvallende plint, afgewerkt met donkerblauw geschilderd hout. De maat en positie van de raamopeningen zijn weer afgeleiden van de aluminium en glazen panelen, zodat de drie gevellagen samen een drie-eenheid vormen. De enige uitzondering is de gevel op het parkeerdek aan de gebouwzijde; vanwege gevaar voor brandoverslag is deze niet onderdeel van de glazen strook, maar van de gesloten plint eronder. Door de rangschikking van de gevelmaterialen ontstaat een horizontale geleiding, die is doorgezet in het aluminium vlak door de profielen die de verdiepingen markeren. In de bovenste twee profielen zijn lichtlijnen opgenomen die er samen met de glazige gevelstrook voor zorgen dat het paviljoen 's nachts oplicht. De nieuwbouw overschaduwet het bestaande kantoor niet, maar speelt zijn eigen, glansrijke bijrol.